



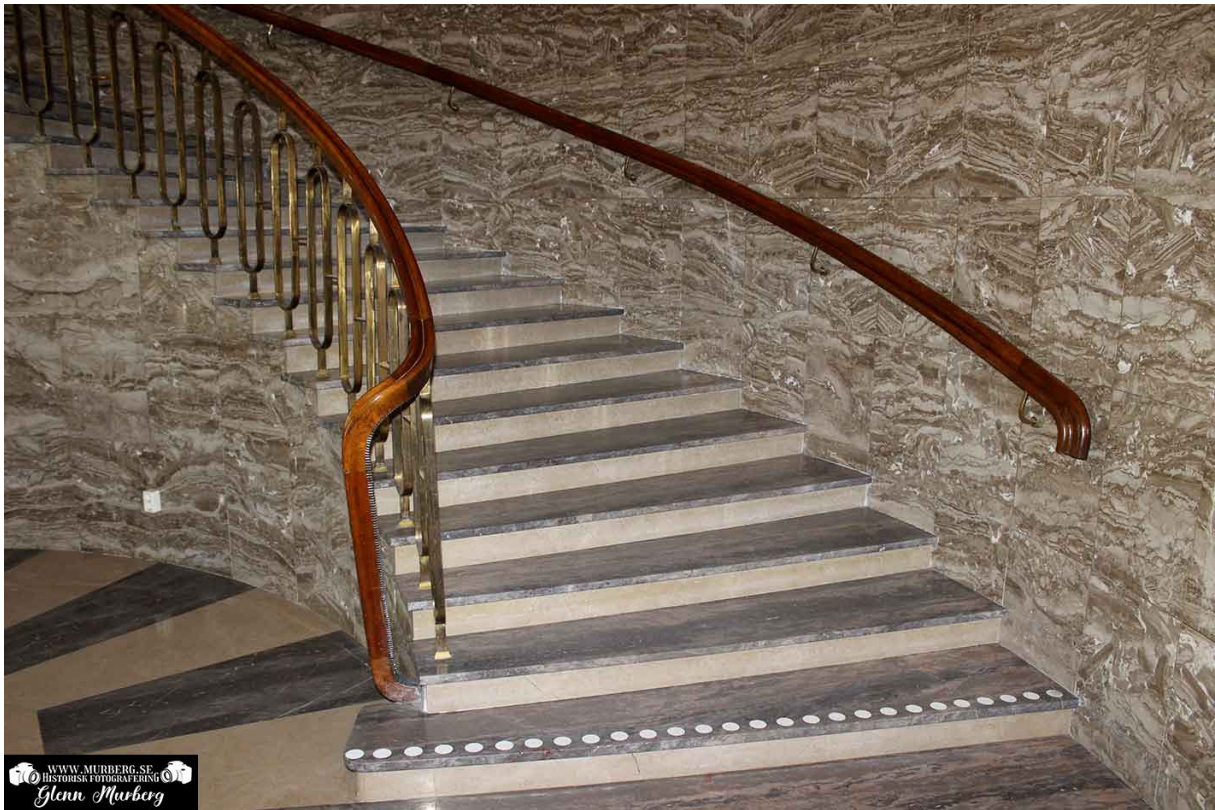
Erlabolaget Del 2 (2)

Den vackra receptionen är fortfarande kvar.

Stilmässigt kan byggnaden hänföras till en övergång mellan nationalromantiken och 1920-tals klassicismen. Byggnaden har fasader med en lätt klassicerande tegelarkitektur som ger en känsla av tyngd och monumentalitet. Mellan tredje och fjärde våningen finns ett band med dekorativt utsmyckade putsfält. Putsdetaljer ersatte ofta naturstensdetaljer i fasaderna vid den här tiden. Putsen var ett billigare alternativ. Sannolikt har arkitekten haft påkostade bostads- och institutionsbyggnader som förebilder för fabriksbyggnaden. Den är anpassad till kvarterstrukturen och hade (har) ett exponerat läge centralt i staden. Trots förändringar har byggnaden bevarat delar av sin ursprungliga karaktär.

Byggnaden byggdes ut mot söder 1945–46 efter ritningar av arkitekt Hugo Häggström. Den nya delen har 5 våningar med fasader i rött tegel. Källaren innehöll ursprungligen skyddsrum, garage, trikå och garnlager samt omklädningsrum för män. Bottenvåningen användes huvudsakligen som "trikåfabrik" men här fanns även omklädningsrum för kvinnor. Andra våning utnyttjades som konfektions- och bomullslager medan tredje och fjärde våningen inrymde oindelade sysalar som stod i öppen förbindelse med originalbyggnaden. I den något indragna vindsvåningen fanns kök samt en stor matsal med plats för drygt 450 personer. Ett mindre tyglager fanns även på detta plan. En stor takterass skapades på byggnadens platta tak där personalen kunde vistas under längre raster. Byggnaden kan stilmässigt hänföras till en uppmjukad funktionalistisk stilideal. Horisontellt löpande fönsterband och enkla röda tegelfasader dominerar fasaden. Delar av betongkonstruktionen redovisas i fasaden och fungerar samtidigt som en form av dekorativa element. Byggnaden har en till stora delar sluten gavel mot söder där betongbjälklagen tydligt framträder. Ett antal stora trådglasfönster fanns ursprungligen i gavelfasaden men dessa byttes ut mot konventionella fönster 1988. Byggnaden bröt till en början relativt kraftigt med den ursprungliga byggnaden men när denna 1946–47 kompletterades med en ny

vindsvåning så fick de båda byggnaderna ett utseende ansluter till varandra. Byggnaden står idag i stort sett oförändrad sedan den uppfördes.



Den vackra marmorentrén.

Efter 1949 utnyttjades anläggningen på följande sätt: I vindsvåningen fanns tyglager och tillbehörslager. På fjärde våning fanns tillskärning, sömnadssal och pressavdelning. Tredje våning hade samma funktioner som den fjärde. Andra våning utnyttjades som kontor och provrum. I bottenvåningen fanns vaktmästarbostad samt mottagningsrum för hemstickade varor mot Fabriksgatan. Mot Österlånggatan fanns packrum och brodérsal.

Det finns mycket som är orört i trapphuset med all denna marmor. Det är likadant med receptionen är intakt när jag var och fotograferade för några år sedan. Tyvärr så har man byggt upp ett parkeringshus vägg i vägg med Erlabolagets byggnad och nu ser man inte längre Bröderna Wennerlunds byggnad vid innergården.

Nu är det även tal på att man ska bygga på en eller två våningar på den gamla byggnaden. Jag tycker som så att låt den gamla byggnaden vara som den är.